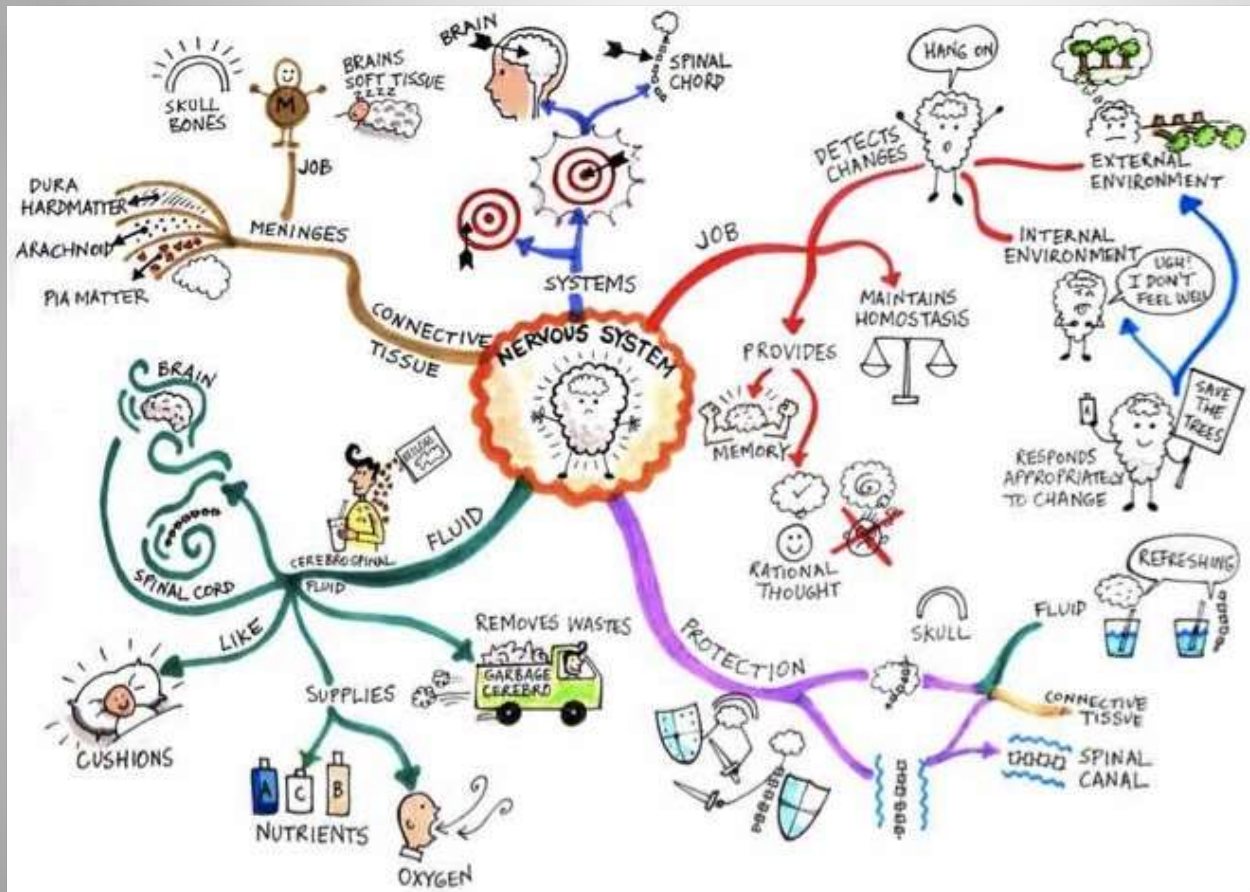


ZABURZENIA NEUROLOGICZNE U DZIECI



Wioletta Kojder-Leżańska

Agnieszka Pędzimąż

**CHOROBY NEUROLOGICZNE TO WSZYSTKIE SCHORZENIA ZWIĄZANE
Z NIEPRAWIDŁOWYM ORGANICZNYM FUNKCJONOWANIEM OŚRODKOWEGO
I OBWODOWEGO UKŁADU NERWOWEGO**

Mogą dotyczyć:

- części ośrodkowej (urazy, guzy, udary, padaczka, zespoły otępienne, neuroinfekcje, wady rozwojowe)
- części obwodowej (uszkodzenia, zapalenia nerwów, zespoły korzeniowe, polineuropatie)
- części ośrodkowej i zmian "na obwodzie" (choroby demielinizacyjne, np. stwardnienie rozsiane)
- rdzenia kręgowego
- do schorzeń neurologicznych zaliczają się także rozmaite choroby mięśni (np. miastenia czy dystrofie mięśniowe)

Choroby psychiczne nie są zaliczane do schorzeń neurologicznych, choć ich pierwotne siedlisko znajduje się w korze mózgu.

PRZYCZYNY POWSTAWANIA ZABURZEŃ NEUROLOGICZNYCH

Etiologia chorób neurologicznych jest bardzo zróżnicowana. Mogą to być:

- wady rozwojowe (genetycznie uwarunkowane czy następstwa patologicznej ciąży lub zaburzeń okołoporodowych;
- przedłużający się, a zwłaszcza powikłany poród ;
- drobnoustroje powodujące tzw. neuroinfekcje. Wśród nich najczęściej zdarzają się zapalenia opon rdzeniowo-mózgowych, ostro przebiegające bakteryjne schorzenia;
- zatrucia;
- urazy i stany niedotlenienia mózgu.

DO CHORÓB NEUROLOGICZNYCH NALEŻĄ M.IN :

- Stwardnienie rozsiane
- Migrena
- Udar mózgu
- Zapalenie opon mózgowych

U dzieci najczęściej spotyka się:

- Nerwice dziecięce
- Padaczkę
- Niedorozwój umysłowy

NERWICE DZIECIĘCE

Nerwice występujące w wieku dziecięcym różnią się od nerwic osobników dorosłych. Najbardziej znaną ich cechą jest brak skarg ze strony dziecka, przy jednoczesnych skargach ze strony otoczenia. Duża uciążliwość dla otoczenia wyływa ze zmian w usposobieniu dziecka, a często jego dużej agresywności i pobudzenia ruchowego. Dzieci takie często określa się jako trudne pod względem wychowawczym.

Nerwice dziecięce mogą występować pod postacią:

- nerwowości dziecięcej,
- nawyków nerwicowych,
- nerwic narządowych,
- hysterii dziecięcej,
- moczenia nocnego,
- lęków nocnych,
- Jąkania,
- oraz tików, a niekiedy również somnambulizmu (lunatyzm)

Nerwowość dziecięca

Objawia się ona:

- **zmianami w usposobieniu** – dziecko staje się kapryśne, z byle powodu płacze, nieraz dokucza innym dzieciom, czasami staje się lękliwe. Dzieci dotychczas grzeczne i zdyscyplinowane zaczynają sprawiać kłopoty wychowawcze.
- **niepokojem ruchowym** – będącym wyrazem wzmożonej pobudliwości objawia się nadmierną ruchliwością dziecka. Dziecko jest ciągle w ruchu, nie może spokojnie usiedzieć ani ustać, jego ręce są ciągle czymś zajęte. Jest bardzo zaczepne w stosunku do rówieśników.
- **zaburzeniem snu** – które objawia się opóźnieniem momentu zaśnięcia, niespokojnym płytkim snem, czasem lękami nocnymi.
- **objawami ze strony poszczególnych narządów** -objawy mogą być bardzo różne. Są to: brak łaknienia, nawykowe wymioty, biegunki nerwicowe, bóle brzucha, moczenie nocne, lęki nocne oraz nawyki nerwicowe .



Nawyki nerwicowe

Nawyki nerwicowe występują u dzieci najczęściej pod postacią:

- ssania palca,
- dłubania w nosie,
- obgryzania paznokci,
- oraz samogwałtu
(samogwałt/masturbacja - u małych dzieci są to na ogół czynności nieświadome.)



Histeria dziecięca

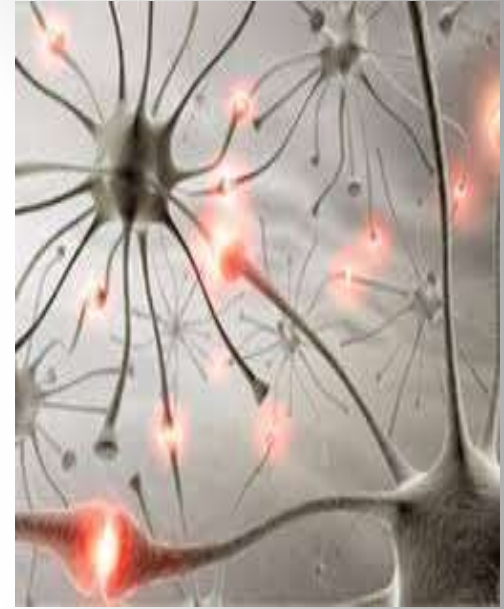
- Charakteryzuje się ona dużym bogactwem objawów oraz napadami histerycznymi.
- **Histeria dziecięca** jest typowa dla dzieci w wieku przedszkolnym. Zwykle występuje u dzieci wychowywanych pojedynczo, rzadko zespołowo.



PADACZKA

Według definicji Światowej Organizacji Zdrowia pojęciem padaczki określa się przewlekłe zaburzenia czynności mózgu o różnej etiologii, cechujące się nawracającymi napadami.

- Padaczka jest najczęstszą chorobą neurologiczną wieku dziecięcego. W 75% przypadków początek choroby przypada na wiek do 19 roku życia.
- Napady są następstwem nadmiernego wyładowania czynności bioelektrycznej w komórkach nerwowych. Jeden napad nie jest padaczką. Warunkiem jej rozpoznania jest powtarzalność napadów.
- Padaczka nie jest chorobą psychiczną, aczkolwiek w niektórych przypadkach prowadzi do obniżenia sprawności intelektualnej.



Rodzaje napadów padaczkowych

Z uwagi na charakter napadu wyróżnia się kilka postaci padaczki. Do najczęstszych należy:

- **postać objawiająca się tzw. wielkimi napadami (grand mal)**
- **oraz postać z małymi napadami (petit mal)**

Duży napad padaczkowy

Duży napad padaczkowy, poprzedzony często tzw. aurą, charakteryzuje się nagłą utratą przytomności. Dziecko pada z krzykiem na ziemię, występują uogólnione drgawki całego ciała. Na ustach pojawia się zwykle piana podbarwiona krwią (na skutek przygryzienia języka). Gdy dziecko odzyskuje przytomność, najczęściej nic nie pamięta. Zjawisko to nazywamy niepamięcią wsteczną. Chory zwykle po napadzie zasypia na kilka godzin. Napady występują częściej w nocy, w czasie snu. Liczba ich w ciągu doby może sięgać nawet kilkudziesięciu. Stan ten określa się jako stan padaczkowy lub epileptyczny (padaczka = epilepsja). Może on być groźny dla życia.

Mały napad padaczkowy

Mały napad padaczkowy różni się znacznie od dużego.

Nie ma tu drgawek.

Napady trwają ułamki sekundy.

Polegają na chwilowym wyłączeniu się chorego np. z rozmowy, z zabawy. Często jest to nawet nie zauważone przez otoczenie. W czasie napadu dziecku może wypaść z ręki trzymany przedmiot lub zabawka.

Skutki napadów padaczkowych u dzieci

Wczesny początek napadów zaburza rozwój funkcji poznawczych, czego odzwierciedleniem jest ograniczone funkcjonowanie intelektualne. W porównaniu ze zdrowymi rówieśnikami czy rodzeństwem u tych dzieci ujawniają się deficyty w zakresie koordynacji wzrokowo-ruchowej, pamięci i uwagi, wydłuża się czas reakcji oraz dynamika procesów poznawczych.

Stąd też wywodzą się ich trudności szkolne.

NIEDOROZWÓJ UMYSŁOWY

Niedorozwój umysłowy (upośledzenie umysłowe) jest to stan niższej od przeciętnej, typowej dla danego wieku, ogólnej sprawności umysłowej dziecka. Stopień niedorozwoju umysłowego może być różny.

Dzieli on upośledzenie umysłowe na:

- lekkie
- umiarkowane
- znaczne
- głębokie



Interpretacja wyników badania testami inteligencji osób z obniżoną sprawnością intelektualną

OBNIŻENIE SPRAWNOŚCI INTELEKTUALNEJ	ILORAZ INTELIGENCJI
Lekkie	70-55
Umiarkowane	55-35
Znaczne	35-25
Głębokie	Poniżej 25